

OPEN the GREEN Helena Janowska-Kryszczuk
Góry 1B, 08-108 Korczew; NIP 8212454454
tel. kom. 603 112 919; e-mail: biuro@openthegreen.pl; www.openthegreen.pl

Program prac związanych pracami pielęgnacyjnymi oraz nasadzeniami dotyczących prac konserwatorskich, rewitalizacyjnych zabytkowego cmentarza prawosławnego w Starej Kornicy

NAZWA INWESTYCJI : PRACE KONSERWATORSKIE ORAZ PIEŁĘGNACJA I KONSERWACJA
DRZEWOSTANU NA CMENARZU PRAWOSŁAWNYM W STAREJ
KORNICY

ADRES INWESTYCJI : STARA KORNICA
DZIAŁKA NUMER 17
NR EWIDENCYJNY REJESTRU ZABYTKÓW – A 295

INWESTOR : GMINA STARA KORNICA

ADRES INWESTORA : STARA KORNICA 191
08-205 KORNICA

BRANŻA : ARCHITEKTURA KRAJOBRAZU

PROJEKTANT : MGR INŻ. ARCH.KRAJ. HELENA JANOWSKA-KRYSZCZUK

SPECJALNOŚĆ : ARCHITEKTURA KRAJOBRAZU

PODPIS :

OPEN the GREEN
Helena Janowska-Kryszczuk
Góry 1B, 08-108 Korczew
NIP 8212454454 REGON 146755957
www.openthegreen.pl, tel. 603 112 919

ZAŁĄCZNIK DO DECYZJI

DS. 5146.39.2021.PG Nr 210/DS/2021

Z dnia 01.04.2021r.

**WOJEWÓDZKI URZĄD OCHRONY ZABYTKÓW
W WARSZAWIE**

Delegatura w Siedlcach
03-110 Siedlce, ul. Dorna 4a
tel. 625/633-56-20, fax: 625/633-54-83

**Z up. MAZOWIECKIEGO WOJEWÓDZKIEGO
KONSERWATORA ZABYTKÓW**

Data opracowania:

LUTY 2021

Mirosław Starczewski
Kierownik Delegatury w Siedlcach

1. Dane ogólne

1.1. Obiekt

Terenem realizacji projektu jest teren zabytkowego cmentarza prawosławnego z XIX wieku w Starej Kornicy, wpisanego do rejestru zabytków pod numerem A-295- decyzją Wojewody Białkopodlaskiego nr PSOZ-631/1/98 z dnia 26.05.1998r. w sprawie wpisania dobra kultury do rejestru zabytków.

1.2. Lokalizacja

Teren cmentarza znajduje się przy drodze wojewódzkiej numer 698 do Łosic na działce nr 17, w miejscowości Stara Kornica, gmina Stara Kornica, powiat Łosicki, województwo Mazowieckie.



Fot.1 Zdjęcie satelitarne cmentarza, 08.02.2021

1.3. Charakterystyka obiektu

Cmentarz został założony w XIX w. jako cmentarz prawosławny, natomiast zamknięty został w 1910 r. Istnieją przesłanki, że były chowane na nim także osoby innych wyznań. Cmentarz został założony na planie nieregularnego wieloboku, dłuższy bok przylega do drogi wojewódzkiej numer 698. Do dziś zachował się pierwotny układ cmentarza z częściowymi wałami ziemnymi jako wydzielenie terenu. Obiekt w obecnym stanie ma charakter leśno-parkowy dzięki dużej ilości starszych drzew, skupin krzewów oraz runie porośniętym gęsto barwinkiem pospolitym. Obecnie na jego terenie przetrwały rozproszone nagrobki lub ich fragmenty. Najstarsze nagrobki pochodzą z 1903-1908 roku. Nagrobki wykonane są z kamienia (granitu, piaskowca itp.) oraz posiadają elementy z żeliwa.

1.4. Wartość historyczna

Cmentarz jest cennym śladem przeszłości wsi, gminy oraz regionu. Wskazuje na ekumeniczną postawę miejscowej ludności oraz wielokulturowość regionu. Obiekt odgrywa również bardzo ważną rolę przyrodniczą w krajobrazie harmonizując z otoczeniem.

1.5. Inwentaryzacja terenu

W dniach 4 i 9 lutego 2021 r. została wykonana inwentaryzacja drzewostanu wraz z oceną i wskazaniem do dalszej pielęgnacji. Inwentaryzacja została przedstawiona w Tab.1 *Inwentaryzacja dendrologiczna*. Drzewa stanowią dużą wartość przyrodniczą i estetyczną terenu.

Na podstawie inwentaryzacji stwierdzono obecność starodrzewia wiązowego (*Ulmus laevis*) o wartościach pomnikowych, egzemplarz brzozy brodawkowatej (*Betula pendula*) o wartościach pomnikowych, dużą ilość drzew liczących w wieku około 80 lat, głównie robinia akacyjowa (*Robinia pseudoacacia*) i dużą ilość samosiewów. Część południowo-wschodnia jest również dość gęsto

porośnięta krzewami- lilakiem pospolitym i śnieguliczką. Runo w większości stanowi barwinek pospolity, jego obecność wskazuje na ingerencję człowieka, tzn. nie rozsiał się tak sam, najprawdopodobniej został kiedyś posadzony przez ludzi odwiedzających groby.

Na terenie w rozproszeniu znajdują się pozostałości po nagrobkach, wstępnie odnaleziono 7 szt. Zlokalizowane są głównie w centralnej części terenu. Na terenie znajduje się również zagłębienie w ziemi będące pozostałością po niedużym budynku lub grobowcu. Można zauważyć w nim kamienne fundamenty i obramowanie z cegieł.

Należy zwrócić uwagę, że inwentaryzacja robiona była w okresie zalegania pokrywy śnieżnej, przez co część nagrobków mogła zostać nie odnaleziona.

Drzewa posiadają posusz, połamane i martwe gałęzie oraz odrosty tzw. „wilki”, które pojawiły się po wyciętych konarach. Niezbędna jest konserwacja i pielęgnacja drzew, aby zatrzymać proces niszczenia i zwiększyć bezpieczeństwo na terenie.

Tabela 1. Inwentaryzacja dendrologiczna wraz z gospodarką drzewostanem.

Ip.	Nazwa łacińska	Nazwa polska	Obwód pnia mierz. Na wys. 130cm (cm)	Srednica korony drzewa (m) lub powierzchnia grupy krzewów (m ²)	Wysokość drzewa/krzewu (m)	Uwagi	Zalecenia
1	<i>Ulmuslaevis</i>	Wiąz szypułkowy	260	11,0	18,0	Symetryczna korona, posusz ok. 10%	usunąć posusz
2	<i>Ulmuslaevis</i>	Wiąz szypułkowy	180	10	16,5	2-pienne, rozgałęzienie na wysokości 400 cm, posusz ok. 10%	usunąć posusz
3	<i>Robinia pseudoacacia</i>	Robinia akacyjowa	130	6,0	11,0	zniekształcony pokrój, posusz ok. 40%	usunąć posusz
4	<i>Robinia pseudoacacia</i>	Robinia akacyjowa	140	5,0	11,5	zniekształcony pokrój, posusz ok. 30%	usunąć posusz
5	<i>Robinia pseudoacacia</i>	Robinia akacyjowa	130	6,0	10,5	zniekształcony pokrój, posusz ok. 40%,	usunąć posusz
6	<i>Bctulapcndula</i>	Brzoza brodawkowata	270	11,0	16,0	Korona najsilniej zbudowana od strony południowej, drzewo pochylone w kierunku południowym pod kątem 40°, posusz 20%	usunąć posusz
7	<i>Ulmuslaevis</i>	Wiąz szypułkowy	190	8,0	17,0	zniekształcony pokrój korona najszersza od strony północnej, posusz ok.20%	usunąć posusz
8	<i>Ulmuslaevis</i>	Wiąz szypułkowy	120	5,5	16,0	zawężony pokrój, posusz ok.15%	usunąć posusz

9	<i>Ulmuslaevis</i>	Wiąz szypułkowy	145	7,5	16,5	zawężony pokrój, posusz ok. 20%	usunąć posusz
10	<i>Ulmuslaevis</i>	Wiąz szypułkowy	300	12,0	19,0	Korona symetryczna, posusz ok. 30%	usunąć posusz
11	<i>Ulmuslaevis</i>	Wiąz szypułkowy	200	10,0	16,00	zawężony pokrój, posusz ok. 20%	usunąć posusz
12	<i>Ulmuslaevis</i>	Wiąz szypułkowy	170	8,0	17,0	zawężony pokrój, posusz ok. 20%, ubytek wgłębny u podstawy pnia	usunąć posusz
13	<i>Ulmuslaevis</i>	Wiąz szypułkowy	120	6,5	15,0	zniekształcony pokrój, posusz ok.70%, odstaje kora	do usunięcia
14	<i>Ulmuslaevis</i>	Wiąz szypułkowy	130	6,0	15,0	zawężony pokrój, posusz ok. 20%	usunąć posusz
15	<i>Ulmuslaevis</i>	Wiąz szypułkowy	120	5,5	14,0	zawężony pokrój, posusz ok. 20%	usunąć posusz
16	<i>Robinia pseudoacacia</i>	Robinia akacjowa	170	9,5	17,0	zniekształcony pokrój, posusz ok.60%	usunąć posusz
17	<i>Robinia pseudoacacia</i>	Robinia akacjowa	110	7,5	15,0	zniekształcony pokrój, posusz ok. 20%	usunąć posusz
18	<i>Robinia pseudoacacia</i>	Robinia akacjowa	120	11,5	15,0	zniekształcony pokrój, posusz ok. 60%	usunąć posusz
19	<i>Robinia pseudoacacia</i>	Robinia akacjowa	100	7,0	13,0	zniekształcony pokrój, posusz ok. 70%, drzewo rośnie pochylone w kierunku południowo-wschodnim	do usunięcia
20	<i>Ulmuslaevis</i>	Wiąz szypułkowy	130	6,0	12,0	zawężony pokrój, posusz ok. 60%	usunąć posusz
21	<i>Ulmuslaevis</i>	Wiąz szypułkowy	240	12,0	18,0	Regularna symetryczna korona, posusz 10%	usunąć posusz
22	<i>Robinia pseudoacacia</i>	Robinia akacjowa	110	6.5	13,5	zniekształcony pokrój, posusz ok. 80%	do usunięcia
23	<i>Ulmuslaevis</i>	Wiąz szypułkowy	270	11,0	18,0	Jeden konar odłamany na wysokości 1,3m rozgałęzienie V-kształtne, posusz ok. 30%	usunąć posusz
24	<i>Robinia pseudoacacia</i>	Robinia akacjowa	240	9,0	12,0	Korona najszersza od strony południowej posusz ok.20%	usunąć posusz
25	<i>Pyruspyraster</i>	Grusza polna	110	8,5	11,0	Drzewo pochylone w kierunku północno-wschodnim, posusz ok.10%	usunąć posusz
26	<i>Robinia pseudoacacia</i>	Robinia akacjowa	210	10,5	16,0	zniekształcony pokrój, posusz ok.40%	usunąć posusz

27	<i>Pyruspyra</i>	Grusza polna	150	9,0	16,0	Korona rozwinięta od strony południowej, posusz ok. 15%	usunąć posusz
28	<i>Robinia pseudoacacia</i>	Robinia akacjowa	100,50	8,5	15	posusz ok. 20%	usunąć posusz
29	<i>Robinia pseudoacacia</i>	Robinia akacjowa	170	7,5	14,0	zniekształcony pokrój, posusz ok.20%	usunąć posusz
30	<i>Robinia pseudoacacia</i>	Robinia akacjowa	160	9,5	15,5	Zawężony pokrój, ubytki wgłębne pod powierzchnią kory,rozgałęzienie na wysokości 4m posusz ok. 30%	usunąć posusz
31	<i>Ulmuslaevis</i>	Wiąz szypułkowy	200	9,5	16,5	zawężony pokrój, posusz ok. 20%	usunąć posusz
32	<i>Ulmuslaevis</i>	Wiąz szypułkowy	180	8,5	15,5	zawężony pokrój, posusz ok. 60%	usunąć posusz
33	<i>Robinia pseudoacacia</i>	Robinia akacjowa	170	7,5	14,0	zniekształcony pokrój, posusz ok. 40%	usunąć posusz
34	<i>Robinia pseudoacacia</i>	Robinia akacjowa	250	7,5	14,0	zniekształcony pokrój, posusz ok. 40%, drzewo pochylona w kierunku południowo-wschodnim	usunąć posusz
35	<i>Robinia pseudoacacia</i>	Robinia akacjowa	90	5,5	12,0	zniekształcony pokrój, posusz ok. 20%	usunąć posusz
36	<i>Robinia pseudoacacia</i>	Robinia akacjowa	110	6,5	12,0	zniekształcony pokrój, posusz ok. 40%	usunąć posusz
37	<i>Ulmuslaevis</i>	Wiąz szypułkowy	250	11,5	18,5	Posusz 20%, duży ubytek wgłębny u podstawy pnia idący ku koronie, widać liczne spękania kory i odchodzącą korę	do usunięcia
38	<i>Robinia pseudoacacia</i>	Robinia akacjowa	200	9,5	12,0	Korona najszersza od strony północnej posusz ok. 20%	usunąć posusz
39	<i>Robinia pseudoacacia</i>	Robinia akacjowa	200	9,5	12,0	posusz ok.30 %	usunąć posusz
40	<i>Ulmuslaevis</i>	Wiąz szypułkowy	110	6,5	12,5	zniekształcony pokrój, posusz ok. 10%	usunąć posusz
41	<i>Ulmuslaevis</i>	Wiąz szypułkowy	130	6,5	13,5	posusz ok. 15%	usunąć posusz
42	<i>Ulmuslaevis</i>	Wiąz szypułkowy	150	6,5	14,0	posusz ok. 15%	usunąć posusz
43	<i>Ulmuslaevis</i>	Wiąz szypułkowy	110	4,5	13,0	Zawężona korona, posusz ok. 15%	usunąć posusz

44	<i>Ulmuslaevis</i>	Wiąz szypułkowy	120	6,5	14,0	posusz ok. 20%	usunąć posusz
45	<i>Robinia pseudoacacia</i>	Robinia akacyjowa	80, 40	9,5	11,0	Rozgałęzienie u podstawy pnia posusz ok. 30%	usunąć posusz
46	<i>Robinia pseudoacacia</i>	Robinia akacyjowa	140	9,5	11,0	Rozgałęzienie na wysokości 2,8m pnia posusz ok. 30%	usunąć posusz
47	<i>Ulmuslaevis, Acer platanoides, Robinia pseudoacacia</i>	Wiąz Szypułkowy, klon pospolity, Robinia akacyjowa	30-90	1667	-	Grupa samosiewów z dominacją klonu i wiązu	Usunąć samosiewy do obwodu 20 cm
48	<i>Ulmuslaevis, Acer platanoides, Robinia pseudoacacia</i>	Wiąz Szypułkowy, klon pospolity, Robinia akacyjowa	30-90	2100	-	Grupa samosiewów z dominacją akacji i wiązu	Usunąć samosiewy do obwodu 20 cm

1.6. Dokumentacja fotograficzna z inwentaryzacji terenu 04i 09.02.2021



Fot.2. Widok z cmentarza w kierunku południowym, data 04.02.2021 r.



Fot.3. Widok z cmentarza w kierunku wschodnim, data 04.02.2021 r.

2. Prowadzenie prac konserwatorskich

2.1. Ogólne zasady wykonywania robót

Wszystkie prace powinny być wykonywane w odzieży ochronnej z uwzględnieniem przepisów BHP. Wszelkie narzędzia i maszyny służące do wykonywania robót powinny być używane przez osoby posiadające odpowiednie kwalifikacje i umiejętności. Wszystkie narzędzia i maszyny powinny być używane zgodnie z ich przeznaczeniem.

Na teren cmentarza nie można wjeżdżać żadnym ciężkim sprzętem, wszystkie prace mają być prowadzone ręcznie. Podczas prac każdorazowe odkrycie nowego nagrobka lub przypuszczenie, że został znaleziony należy zgłaszać inwestorowi w celu uzupełnienia materiałów historycznych.

2.2. Prace pielęgnacyjne i konserwacyjne drzewostanu

1. Łącznie do pielęgnacji i konserwacji wyznaczono 42 szt. drzew.
2. Wyznaczono grupę samosiewów o powierzchni 3767 m² do uporządkowania poprzez usunięcie samosiewów do obwodu 20 cm. Z której należy pozostawić pas krzewów o powierzchni 654 m².

Konserwacja starszych drzew na terenie ma obejmować

- wycięcie martwych, zamierających suchych gałęzi,
- prześwietlenie koron drzew (usunięcie gałęzi kolizyjnych oraz zbyt gęsto rosnących),
- usunięcie odrostów.

Do cięć sanitarnych należy usuwanie chorych, zamierających, suchych połamanych nadłamanych i ocierających się o inne konary i gałęzie. Sugerowane jest też usunięcie gałęzi rosnących zbyt blisko siebie lub krzyżujących się. Usuwanie gałęzi o średnicy większej niż 4 cm powinno być wykonywane za pomocą trzech cięć (podcinającego, docinającego i usuwającego) tak, aby nasada nie została

uszkodzona. Należy pamiętać, że usuwanie żywych gałęzi, zawsze przyczynia się do zachwiania bilansu energetycznego drzewa, dlatego należy ograniczać je do niezbędnego minimum.

Przy usuwaniu gałęzi martwych należy zwrócić uwagę na to, aby nie uszkodzić tkanki żywej i zdrowej, wytworzonej zazwyczaj u nasady części martwej w formie obrączki lub kołnierzyka. W zakres cięć sanitarnych wchodzi również usuwanie z korony drzewa gałęzi ocierających się czy zagęszczających koronę (np. wyrastających pionowo).

Wskazane jest aby prace pielęgnacyjne drzew odbyły się metodą alpinistyczną, nie przy użyciu podnośnika. Na teren cmentarza nie wolno wjeżdżać ciężkim sprzętem.

Wszystkie prace na terenie cmentarza mają być wykonywane ręcznie bez użycia ciężkiego sprzętu aby nie zniszczyć nagrobków i korzeni drzew.

Usuwanie samosiewy z terenu należy je wycinać maksymalnie nisko przy ziemi, pozostawiając wszystkie samosiewy powyżej obwodu 20 cm.

2.3. Wykonanie nasadzeń

Od strony północnej i zachodniej planuje się wykonanie nasadzeń przy ogrodzeniu drewnianym osłaniającymi teren. Krzewy należy posadzić w linii w ilości 3 szt. na mb. Po posadzeniu powierzchnię pomiędzy nimi należy wyściółkować korą sosnową.

Krzewy powinny zostać posadzone w odległości 40 cm od ogrodzenia. Po posadzeniu pas szerokości 60 cm należy wyściółkować korą.

Po wykonaniu nasadzeń teren należy uporządkować tzn. pozostałą ziemię rozplantować ograbić i zasiać trawą.

Poniżej w tabeli nr 4 przedstawiono wykaz projektowanych roślin.

Tabela 4. Wykaz roślin projektowanych

L.p.	Nazwa łacińska	Nazwa polska	Pojemnik*	Rozmiar*	Ilość
Krzewy projektowane					
1	Symphoricarpos xdoorenbosii	Śnieguliczka Doorenbosa	C3	70-80	366

Dostarczone sadzonki powinny być zgodne z normami: PN-87/R-67023, PN-87/R-67022, właściwie oznaczone, tzn. muszą mieć etykiety, na których podana jest nazwa łacińska, odmiana oraz producent. Sadzonki roślin powinny być prawidłowo uformowane z zachowaniem pokroju i barwy charakterystycznej dla gatunku i odmiany. Dopuszczalne jest zastąpienie odmiany podobną, zachowującą ten sam pokrój i rozmiary.

Krzewy powinny charakteryzować się następującymi cechami:

- system korzeniowy powinien być skupiony i dobrze rozwinięty, na korzeniach głównych powinny występować liczne korzenie boczne;
- dostarczony materiał powinien być pojemnikowany;
- krzewy powinny posiadać co najmniej 3-5 pędów.
- Wady niedopuszczalne:
 - silne uszkodzenia mechaniczne roślin;
 - ślady żerowania szkodników;
 - oznaki chorobowe;
 - zwiędnięcie i pomarszczenie korzeni i części nadziemnych;
 - uszkodzenie lub przesuszenie bryły korzeniowej.

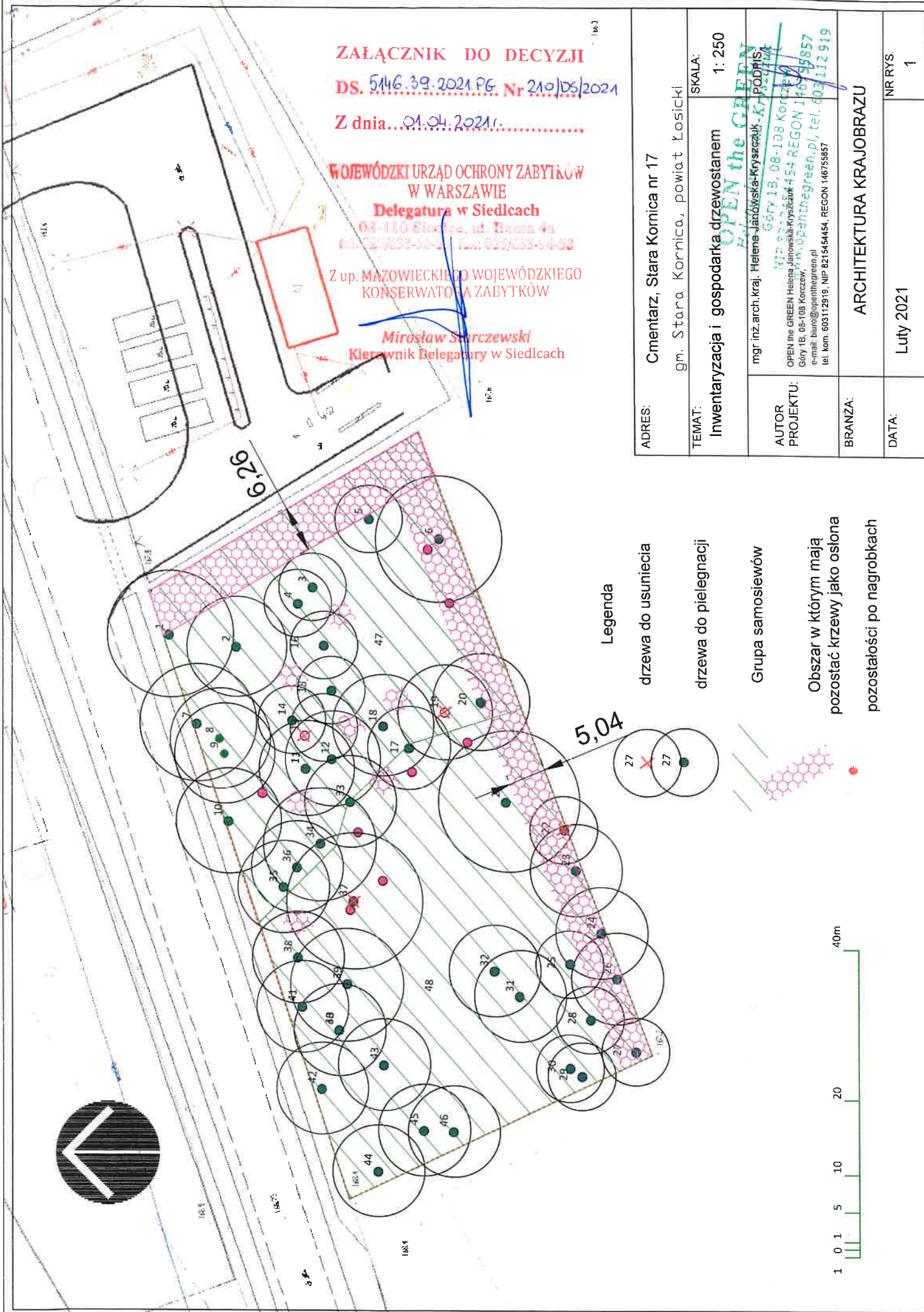
Rośliny powinny być posadzone w dole większym dwa razy od bryły korzeniowej, podlane ilością 5l wody na roślinę, zasypane ziemią i lekko ubite. Na koniec prac teren należy ograbić i uformować zagłębienie „korytko” w którym zostanie wysypana oraz wyściółkować korą teren pomiędzy krzewami,

ZAŁĄCZNIK DO DECYZJI
 DS. 5146.39.2021.PG Nr 210/DS/2021
 Z dnia...01.04.2021r...

WOJEWÓDZKI URZĄD OCHRONY ZABYTKÓW
 W WARSZAWIE
 Delegatura w Siedlcach
 03-110 Siedlce, ul. Bema 4a
 tel. 23/633-56-21 fax 23/633-54-98

Z up. MAZOWIECKIEGO WOJEWÓDZKIEGO
 KONSERWATORA ZABYTKÓW

Mirosław Szczerwski
 Kierownik Delegatury w Siedlcach



Legenda

- drzewa do usuniecia
- drzewa do pielegnacji
- Grupa samosiewów
- Obszar w którym mają pozostać krzewy jako osłona pozostałości po nagrobkach

ADRES:	Cmentarz, Stara Kornica nr 17 gm. Stara Kornica, powiat Łosicki	
SKALA:	1: 250	
TEMAT:	Inwentaryzacja i gospodarka drzewostanem	
AUTOR PROJEKTU:	mgr inż. arch. kraj. Helena Janowska-Kryszczak, PODPIS <small>OPEN the GREEN Helena Janowska-Kryszczak 454 REGON 146755857 Głoty 1B, 08-108 Korzec, w. w. OpenTheGreen.pl, tel. 603 112 919 e-mail: biuro@openthegreen.pl tel. kom. 603 112 919, NIP 821545454, REGON 146755857</small>	
BRANŻA:	ARCHITEKTURA KRAJOBRAZU	
DATA:	Luty 2021	NR RYS. 1

ZAŁĄCZNIK DO DECYZJI

DS. 5146.39.2021.P6 Nr 210/DS/2021

Z dnia... 01.04.2021r.

**WOJEWÓDZKI URZĄD OCHRONY ZABYTKÓW
W WARSZAWIE**

Delegatura w Siedlcach

63-110 Siedlce, ul. Bema 4a

tel. 025/633-50-20 fax. 025/633-54-53

**Z up. MAZOWIECKIEGO WOJEWÓDZKIEGO
KONSERWATORA ZABYTKÓW**

Mirosław Starczewski

Kierownik Delegatury w Siedlcach

Nasadenia krzewów

ADRES:

Cmentarz, Stara Kornica nr 17

gm. Stara Kornica, powiat Łosicki

SKALA:

1: 250

TEMAT:

Pozostałe prace konserwatorskie

**AUTOR
PROJEKTU:**

mgr inż. arch. kraj. Helena Janowska-Kryszczuk

OPEN the GREEN

600-18-08-108 KORCZEW

Góry 1B, 08-108 Korczew, 8212454454 REGON 14515557

e-mail: biuro@openinb.com.pl

tel. kom. 803112919, NIP 8215454454, REGON 80749857

BRANŻA:

ARCHITEKTURA KRAJOBRAZU

DATA:

Luty 2021

NR RYS.

2



1/300

0,35 x 0,35 m

84,7

168,5

168,2

168,1

168,2

168,1

168,2

168,1

168,2

168,1

168,2

168,1

168,2

168,1

168,2

168,1

168,2

168,1

168,2

168,1

168,2

168,1

168,2

168,1

168,2

168,1

168,2

168,1

168,2

Brama 2,5 m

Furtka 1,5 m

87,72

Legenda

Drzewa liściaste istniejące

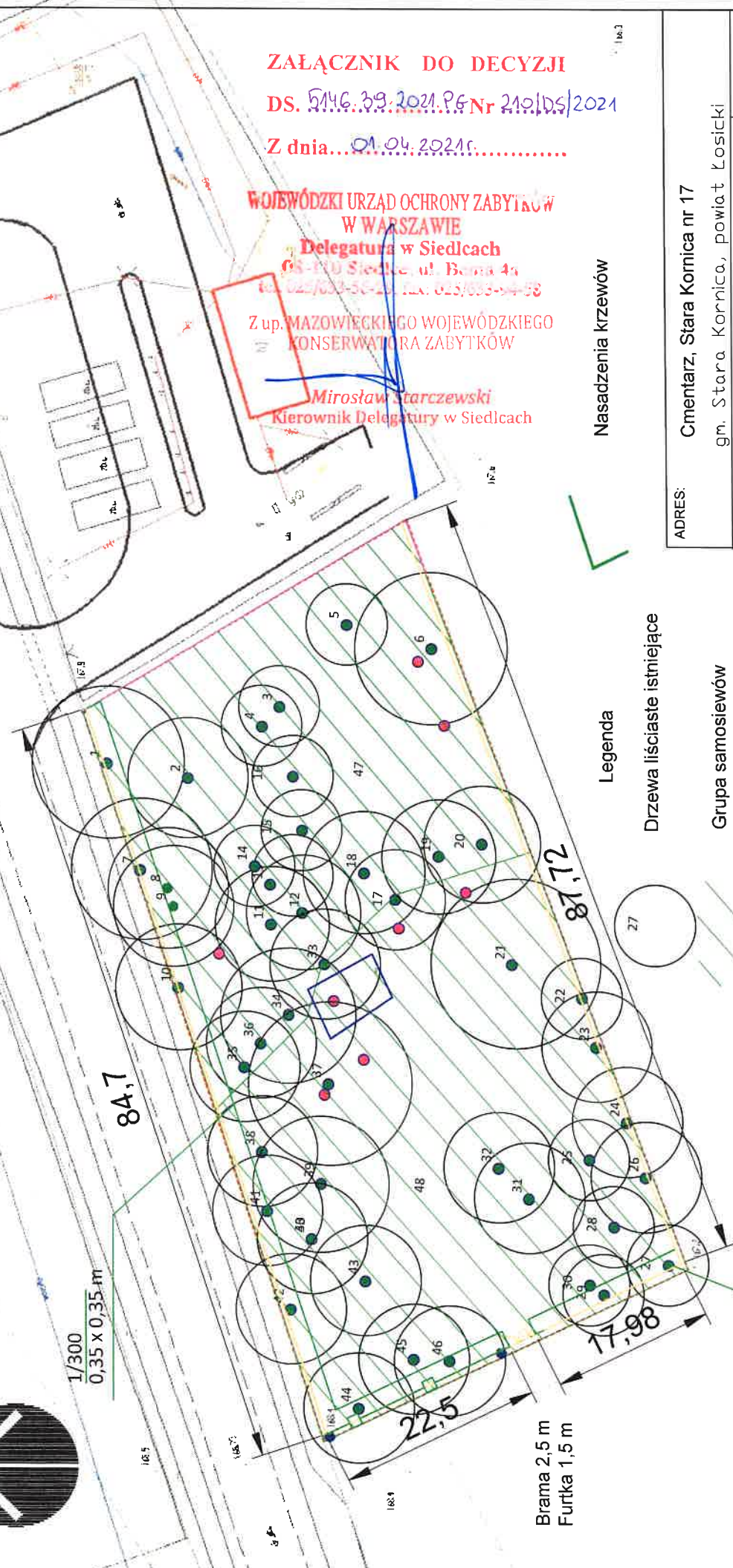
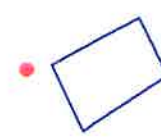
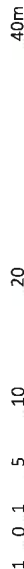
Grupa samosiewów

Pozostałości po nagrobkach

Miejsce prac archeologicznych

Proponowany przebieg ogrodzenia

Lokalizacja tablic informacyjnych



168,3